

NYT PRISFALD PÅ DEN NEW ZEALANDSKE BØRS

STØTTET AF

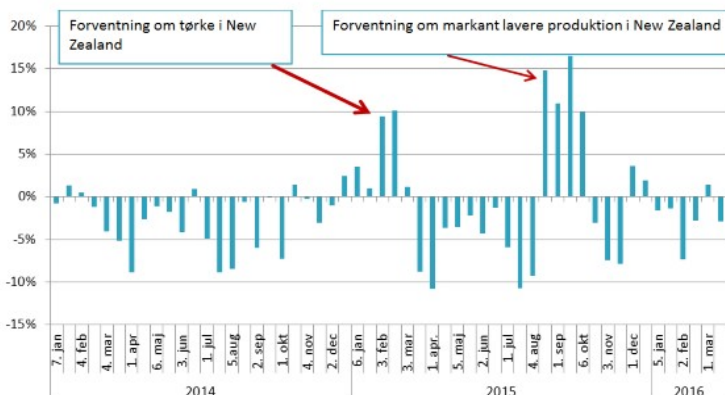
Promilleafgiftsfonden for landbrug

Prisen faldt igen på den newzealandske mælkebørs i går til trods for forventning om det modsatte. Det er fortsat et stort udbud af mælk, som presser markedet.

Der vil ske en justering i udbuddet. Spørgsmålet til en million kroner er: Hvem? Hvornår? Og Hvor meget?

NYT PRISFALD

Prisen på den newzealandske mælkebørs faldt igen i går. Denne gang var prisfaldet på 2,9%. Dermed fortsætter den negative trend, som har kendetegnet situationen længe. Figur 1 viser udviklingen i den gennemsnitlige pris på global dairy trade siden 2014.



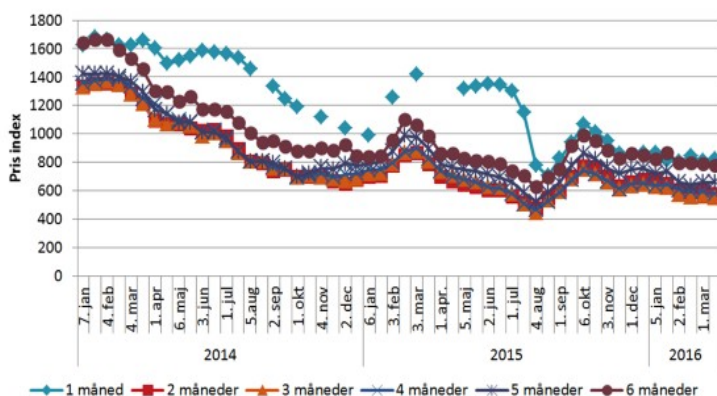
Figur 1. Udviklingen i den gennemsnitlige pris på GDT.

Bortset fra enkelte undtagelser har prisen været faldende siden 2014. Der skete markante prisstigninger medio februar 2015, fordi New Zealand så ud til at få tørke. Det skabte

forventning om en lavere produktion og som følge deraf steg priserne. Tørken udeblev imidlertid og derfor fulgte lavere priser, ikke mindst som følge af, at efterspørgslen samtidig var lav. I starten af efteråret 2015 skete der igen store stigninger i priserne. Det skete i lyset af, at Fonterra, det store newzealandske mejeriselskab, meldte ud, at de forventede at sætte væsentlig mindre til salg på børsen i den indeværende sæson. Produktionen i New Zealand er lavere i denne sæson sammenlignet med den foregående, men der er fortsat meget mælk på markedet og derfor presses priserne. Det gav efterfølgende fald i priserne.

Analytikere havde egentlig – på baggrund af priserne på futures på den newzealandske fondsbørs – forudset en stigning i priserne i går (tirsdag). Den kom imidlertid ikke. GDT prisindekset er en vægtet gennemsnitspris af de produkter, som handles. Prisen på sødmælkspulver, som er en af de helt store handlede varegrupper, faldt kun med 0,8%. Skummetmælkspulver faldt med 2,5%, mens faldene på ost og smør var henholdsvis 2,8% og 5,6%.

Samtidig med at prisen på GDT faldt, steg prisen på dairy futures dog på den newzealandske fondsbørs. Måske en lille indikation på, at markedet i øjeblikket bevæger sig på bunden. Umiddelbart er der udsigt til, at vi kommer til at være her noget endnu. De handlede mængder på GDT leveres indenfor perioder på 1,2,3,4, 5 eller 6 måneder. Figur 2 viser udviklingen i GDT prisindekset afhængig af, hvornår produkterne leveres.



Figur 2. Udviklingen i pris-indekset afhængig af levering.

Figur 2 understreger den nedadgående trend, også når det gælder prisen for produkter, som først leveres om 6 måneder. Det signalerer, at der ikke i markedet er forventninger om pludselige stigninger i priserne.

Der er aktuelt for meget mælk på markedet i forhold til efterspørgslen. EU's seneste initiativer med at hæve lofterne for opkøb til intervention er med til at holde bunden under priserne. Det betyder imidlertid også, at et opsving vil blive dæmpet af, at der er store lagre, som skal afvikles. Hvorvidt muligheden for frivilligt at reducere produktionen i EU vil have nogen effekt har vi indtil gode at se.

HVAD KOMMER DER TIL AT SKE?

Grundlæggende må vi forvente, at der vil ske tilpasninger i udbuddet på verdensplan som følge af de meget lave priser. Mælkeproducenterne – måske på nær de amerikanske – er økonomisk presset af meget lave priser. Spørgsmålene er mere hvem der vil tilpasse, hvor meget de vil tilpasse, og hvornår det sker.

Mælkeproducenterne i New Zealand har udsigt til en mælkepris på omkring 1,33 kr. pr. kg standard mælk i 2015/16. Det er 50 øre mindre end deres nulpunktpris. En del producenter er hårdt presset økonomisk som følge af høj gæld. Produktionen i New Zealand har været i indeværende sæson været 2,8% lavere sammenlignet med året før. Producenterne skærer ned på brugen af suppleringsfoder. Derudover må vi forvente, at de vil holde tidligere som følge af de meget lave priser. Vi kan derfor forvente lavere udbud fra New Zealand i de kommende måneder.

Den seneste vurdering fra det amerikanske landbrugsministerium forudser en stigning i den amerikanske mælkeproduktion på 1,4 mia. kg i 2016 i forhold til 2015. Prisen på mælk forventes at være på mellem 1,98 og 2,05 kr. pr. kg. Den amerikanske økonomi har det bedre end den europæiske, og derfor har den hjemmelige efterspørgsel været stigende. Selvom produktionen steg i 2015 i forhold til 2014 øgede amerikanerne kun deres eksport af skummetmælkspulver med 1%, mens osteeksporten faldt 14%. Det er således ikke den stigende produktion i USA, som udgør et markedsmæssigt problem.

De europæiske producenter har nydt godt af den stigende efterspørgsel på det amerikanske marked, således steg eksporten af smør fra EU til USA med hele 100% i 2015 sammenlignet med året før, mens eksporten af ost steg med 17%. Mange europæiske mælkeproducenter er økonomisk pressede. Der vil derfor komme en tilpasning i produktionen, men hvem og hvor meget er de åbne spørgsmål. Frankrig vil formentlig gøre brug af muligheden for at støtte en reduktion i produktionen. Om andre lande vil følge efter vil tiden vise. De meget lave mælkepriser vil få producenter i nogle lande til at droppe mælkeproduktionen og skifte til andre produktionsgrene. Måske ikke som følge af udsigten til en høj indtjening, men mere fordi tabet vil være betydeligt mindre!

¹ *Den amerikanske mælk har et lavere fedt og proteinindhold end den danske. Det skal med i vurderingen af prisniveauet.*